

¿SOS CIUDADANO O SOLO VIVÍS EN GUATE?



NUESTRA PROPUESTA AMI
PARA ANALIZAR Y DECIDIR
PÁG. 3



EL COMIC:
TAMAL CON BILLETE
PÁG. 9



IMPORTANCIA DEL
VOTO JOVEN
PÁG. 14

ADEMÁS:

- Voto con sentido nace en las comunidades Pág. 4
- El rol de la radio en la comunidad Pág. 6
- Ciudadanas y ciudadanos nacen y se hacen Pág. 10
- Voces de mujeres florecen en la zona ixil Pág. 13

#YO VOTO CON SENTIDO

NUESTRA PROPUESTA AMI PARA ANALIZAR Y DECIDIR

ILUSTRACIONES: MAFER ALDANA Y JUAN DANIEL CRUZ

EN CONTEXTO:

En Guatemala vivimos un escenario electoral complejo. Las comunidades alejadas de los centros urbanos, reciben por esta época visitas inusuales con extraordinarias ofertas de campaña que despiertan la ilusión de los comunitarios. Pero, pasada la elección, entra de nuevo el letargo de años de espera, en los que podría pasar muy poco o nada.

Las estrategias para lograr el voto favorable de los electores en estas comunidades no son necesariamente novedosas. Ha sido un recurso usado en las campañas electorales que en las comunidades más alejadas motivan para votar por un candidato específico a cambio de entregar cosas concretas como víveres, láminas, palas o azadones, o un billete colocado debajo de un plato de comida, servido durante un acto de campaña. Estas son algunas de las coincidencias electorales de las que nos platicaron comunicadoras y comunicadores de seis radios locales, que en cuatro departamentos del país se han aliado al proyecto "Voto con Sentido".

También coincidieron que hay otros recursos de persuasión que han aplicado más recientemente con los votantes más jóvenes, específicamente se refieren a que las y los candidatos prometen, de llegar al cargo, empleo a sus electores juveniles.

Otro síntoma de desinformación y manipulación detectado en las seis comunidades visitadas es lo referente al voto femenino, en donde recogimos impresiones en torno a que los patrones patriarcales y machistas siguen vigentes en muchas regiones, en donde los hombres dicen a las mujeres por quien votar sin dejarles opciones, y sin que puedan tener acceso a información sobre su derecho al voto libre y sin condiciones.



HACIA AUDIENCIAS MÁS CRÍTICAS

En las comunidades alejadas del bullicio de los sitios urbanos, la que está presente todos los días es la radio. Es la compañía en las faenas diarias, en las tareas de la casa o la que está presente en las celebraciones familiares. Por eso el proyecto "Voto con Sentido" nace de las radios locales, pero con una mirada distinta a la tradicional de hacer radio.

"Voto con Sentido" tiene un valor significativo, porque pretende fomentar audiencias críticas, lo cual quiere decir, audiencias que están informadas de que el voto no se puede comprar, no se puede comprometer y nadie puede decir a una persona por quién debe votar, e incluso que cada quien puede elegir si quiere o no emitir sufragio.

Este trabajo comunicacional está dirigido a los jóvenes votantes, porque son un porcentaje de la población muy importante; de hecho, mayoritario, y que, además, muchos de ellos se muestran indiferentes a la labor de los políticos. No obstante, el desconocimiento puede hacerlos presa de un voto engañoso. También está dirigido a las mujeres, quienes históricamente han tenido poca oportunidad de opinar a la hora de las elecciones.

En términos generales, el proyecto "Voto con Sentido" involucra a las radios para que promuevan entre sus audiencias a hablar del tema político, a informarse de las ofertas que efectúan los candidatos, a pensar en las diferentes opciones y analizar qué conviene a la comunidad.

FOMENTAR CIUDADANÍA ACTIVA

El proyecto nace de procesos formativos en Alfabetización Mediática e Informativa, — AMI —, que Asociación COMUNICARES, en colaboración con la DW Akademie, realiza desde 2019 con jóvenes, maestros y medios de comunicación en comunidades alejadas de los centros urbanos de Guatemala.

Cuestiona a guatemaltecas y guatemaltecos a no solo ocupar un espacio en el territorio del país donde han nacido, sino a formar parte de su futuro. Esto es hacer vida ciudadana. Es fomentar una ciudadanía activa.

También difunde que el voto es libre, personal y secreto. Que dudar de las ofertas políticas y hacer preguntas es más que importante y que eso lo hace ejercer su propia ciudadanía.

Ahí donde la labor política llega cada cuatro años y la radio todos los días, ahí estarán estos mensajes que invitan a ver, escuchar, analizar y decidir, y de esta manera poder emitir un "Voto con Sentido".



VOTO CON SENTIDO NACE EN LAS COMUNIDADES

REDACCIÓN: CELSO SOLANO

FOTOGRAFÍAS: ONEIDA RODAS, EUNICE VELÁSQUEZ

ILUSTRACIÓN: JUAN DANIEL CRUZ

Hoy día la información viaja muy rápido y en gran cantidad desde todas partes. Siempre que haya un teléfono inteligente a disposición, llegará a nuestras manos mucha información, entre verdadera, engañosa y falsa, que llamará nuestra atención. Esto puede resultar cansado, pero también puede llevar a las personas a la indiferencia que impide el desarrollo pleno de la ciudadanía.

Como respuesta institucional a la desinformación y a la infodemia, desde el año 2020 en COMUNICARES empezamos a trabajar con emisoras radiales locales y con sus comunicadoras y comunicadores, en la búsqueda de que la radio contribuyera a la formación de una ciudadanía más analítica y más crítica. Trabajamos pues, en fomentar la Alfabetización Mediática e Informativa -AMI- con al menos una treintena de medios en todo el país, desarrollando iniciativas locales que se enfocaran en que las audiencias se hicieran más preguntas antes de creer o compartir la información a la que tenían acceso.

Así nace "Voto con Sentido" un proyecto AMI liderado por COMUNICARES en colaboración con la DW Akademie, al que se suman seis radios locales que buscan que en la época electoral del 2023, las comunidades a las que impactan desarrollen una ciudadanía más activa. Las y los comunicadores de las radios aliadas ha adquirido competencias de AMI durante el proyecto y ahora buscan promover la participación protagónica de sus audiencias para identificar la desinformación y realizar un análisis crítico antes de decidir su voto.

"Voto con Sentido" incluye una campaña que está dirigida a guatemaltecos de 18 años o más, de áreas rurales, hombres o mujeres, jóvenes o adultos, y motiva a analizar la información política y a tomar decisiones de voto, personales, autónomas y sin presiones de ningún tipo. También promueve que las y los ciudadanos comprendan y comparen la información antes que darla por hecho verdadero. Un dato puede resultar creíble o increíble, pero, en cualquier caso, la campaña llama a no dejarse ir a la primera. Llama a preguntar, dudar y buscar opiniones.

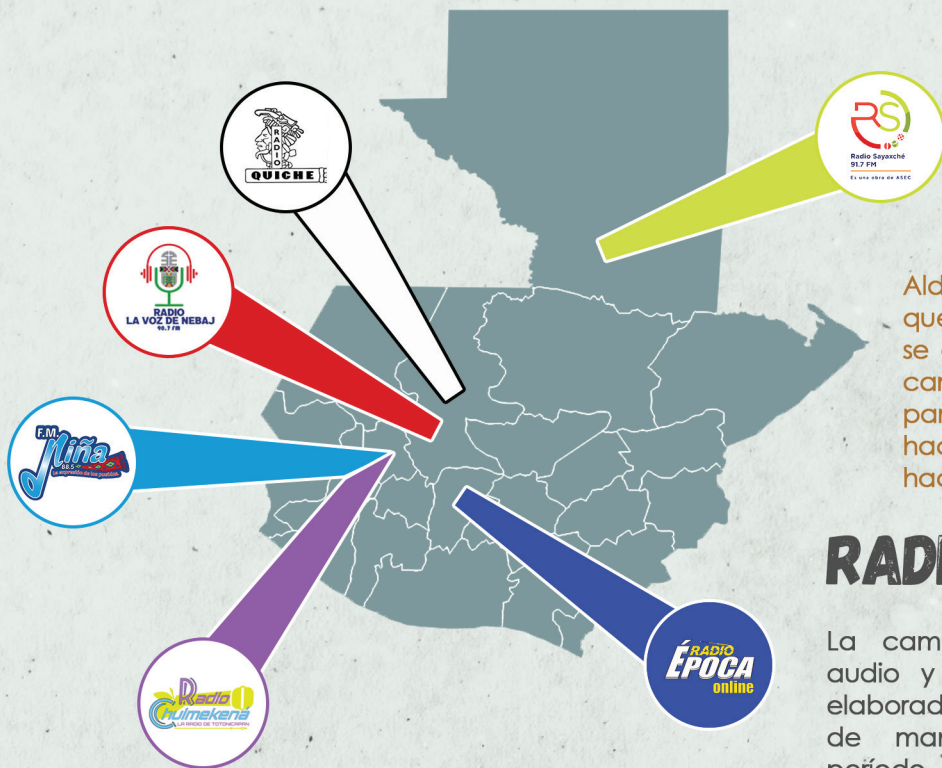
AL INTERIOR DE GUATEMALA

LAS EMISORAS ALIADAS DE "VOTO CON SENTIDO" SON:

EMISORA	FRECUENCIA	EN INTERNET	COBERTURA
Radio Sayaxché	91.7 FM	✓	Sur de Petén
Radio Quiché	90.7 FM	✓	Departamento de Quiché
Radio La Voz de Nebaj	90.7 FM	✓	Zona Ixil, Quiché
Radio Chuimekená	81.0 AM	✓	Totonicapán
Radio La Niña On Line	*	✓	Occidente de Guatemala
Radio Época On Line	*	✓	Occidente de Guatemala

Las radios aliadas al proyecto "Voto con Sentido" han decidido romper el esquema tradicional de realizar una cobertura electoral. Durante este periodo de elecciones no solo informarán a su público, sino que llevarán a cabo acciones para fomentar audiencias más analíticas y más críticas. Producirán programas de análisis político local, se involucrarán en transmisiones conjuntas para promover una ciudadanía activa y realizarán dinámicas locales para escuchar a sus audiencias.

LAS VOCES DE LAS EMISORAS



Respecto al objetivo del proyecto, Carlos Azurdia, director de Radio Época Online, comenta que "es para que la gente analice, y piense antes de votar".

"Voto con Sentido es realmente saber observar, saber escuchar y sobre todo saber analizar para que podamos tomar mejores decisiones.", señala Mayra de León, locutora y editora de radio La Voz de Nebaj, en la zona ixil de Quiché.

Aldo Moro, director de Radio Sayaxché expresa que "Voto con Sentido" promueve "un voto que se analiza y que se razona". Agrega que "esta campaña hace una reflexión para los jóvenes, para las mujeres y para toda la comunidad; nos hace pensar y reflexionar sobre qué vamos a hacer en estas elecciones".

RADIO Y REDES SOCIALES

La campaña está compuesta por mensajes de audio y también de imágenes y piezas de video elaboradas para redes sociales, que se publican de manera escalonada, conforme avanza el período de campaña electoral.

Se busca llegar a las comunidades y para ello se produjeron cuñas en español, pero también se han preparado en los idiomas Ixil, K'iche', Q'eqchi y Kaqchikel.

El propósito de este esfuerzo comunicacional lo resume la comunicadora Concepción Ajanel, directora de Radio La Niña On line. "El voto no debe ser manipulado por otra persona, ya sea familiar, amigo, vecino o la pareja,

RESPUESTA INSTITUCIONAL

Asociación COMUNICARES trabaja desde 2019 en colaboración con la DW Akademie en la difusión de la Alfabetización Mediática e Informativa, conocida como AMI, en distintas regiones de Guatemala, particularmente en zonas rurales.

Desde entonces se han introducido en distintos procesos AMI a cuando menos 1,400 jóvenes del interior del país, muchos de ellos han recibido capacitaciones de vocería y comunicación y han preparado programas de radio, o grabado videos desde sus celulares para expresar sus ideas, tanto en radio como en las redes sociales. Esto se realiza a fin avanzar en la promoción de juventudes más analíticas y críticas; en el marco del proyecto Informativos.

También ha realizado procesos de acompañamiento a comunicadores de cuando menos una treintena de medios en todo el país.

En 2022 lanzó Tinamit, una novela visual de libre acceso en Internet que promueve la toma de decisiones, dirigida a jóvenes y está disponible para jugarse sin requerimiento de descarga. En 2023 junto con las radios aliadas, emprende este proyecto, "Voto Con Sentido", que da un paso más al interior de las comunidades.



"Voto con Sentido es realmente saber observar, saber escuchar y sobre todo saber analizar para que podamos tomar mejores decisiones".
Mayra de León
Productora de Radio La Voz de Nebaj.



"Voto con Sentido es para que la gente analice, y piense antes de votar".
Carlos Azurdia
Director Radio Época Online.



"Esta campaña hace una reflexión para los jóvenes, para las mujeres y para toda la comunidad".
Aldo Moro
Director Radio Sayaxché.



"Ese voto no debe ser manipulado por un familiar, amigo, vecino o pareja".
Concepción Ajanel
Directora Radio La Niña On line.

EL ROL DE LA RADIO Y DE LOS COMUNICADORES ES CLAVE EN LA COMUNIDAD

Al hablar de la radio se podría pensar en un medio de comunicación que se caracteriza por acompañar a la comunidad con música, por informar de inmediato las noticias más frescas y por llevar a casa programas interesantes y educativos; todo esto es correcto, pero la radio hoy en día ya no es solo esto. Antes, pensar en la radio era equivalente a la comunicación en una sola vía; es decir, la radio emite y la audiencia escuchaba.

Las redes sociales, las aplicaciones de mensajería y otros espacios virtuales han hecho que la radio y quienes la producen tengan que incorporar a su forma de comunicar nuevas tecnologías que hacen que la audiencia ya no solo escuche, sino también se exprese, y de manera inmediata retroalimente a las emisoras respecto de los contenidos de su programación.



Este giro ha implicado también un nuevo reto a las emisoras locales que ahora malaborean entre hacer radio, manejar sus redes sociales y responder a los WhatsApp, muchas veces con la misma cantidad de personal que antes de la era digital.

A las emisoras que integran el proyecto "Voto con Sentido", esta nueva forma de hacer radio les ha planteado la posibilidad de analizar sobre la importancia de escuchar a las audiencias y desarrollar ideas de cómo contribuir al fomento del pensamiento crítico de la ciudadanía, sobre todo en época electoral.

¿POR QUÉ ES IMPORTANTE QUE LA RADIO PROMUEVA AUDIENCIAS MÁS ANALÍTICAS Y MÁS CRÍTICAS?

Esta fue la pregunta que se le formuló a comunicadoras y comunicadores de las emisoras aliadas al proyecto "Voto con Sentido". Mayra de León, locutora y editora de radio La Voz de Nebaj, indica que desde su experiencia, hoy las personas de la comunidad tienen mucha más información que nunca, pero lo delicado es que muchas veces no saben si la misma es falsa o verdadera. A su criterio, la radio debe promover que las personas analicen antes de emitir su voto, pero para ello, agrega, es fundamental que las locutoras y locutores se informen mejor, se preparen y cuenten con información que impulse a las personas a dudar, antes de creer todo lo que escuchan en tiempo electoral.

Abel Medrano, locutor y productor de Radio Quiché considera que en esta época de elecciones la radio juega un rol esencial cuando impulsa a la población a reflexionar sobre la importancia de no dejarse engañar. Para Medrano, en esta época es común que circulen informaciones falsas y que surjan personas con fines políticos que inducen a la comunidad a emitir su voto por ciertos candidatos y a la vez, a que no consideren otras propuestas. "La gente se siente confundida y en la confusión se vuelve más influenciable y allí es donde la radio puede promover espacios para pensar, analizar y reflexionar antes de votar", agrega.



ABEL MEDRANO, LOCUTOR Y PRODUCTOR DE RADIO QUICHÉ



Para Carlos Azurdia, director de Radio Época On Line, la radio debe enfocarse en impulsar el deseo de que la gente compare las opciones que tiene antes de votar, porque eso logrará que los oyentes conversen del tema en sus hogares y en sus espacios de convivencia comunitaria.

CARLOS AZURDIA,
DIRECTOR DE RADIO ÉPOCA ON LINE



ALDO MORO, DIRECTOR DE RADIO SAYAXCHÉ

Complementando el panorama, Aldo Moro, director de Radio Sayaxché considera que favorecer espacios en los que la comunidad pueda expresarse es muy importante, y a este respecto agrega que "la libertad de expresión de las personas de las comunidades es posible si lo hacen en su propio idioma"; y es que Radio Sayaxché se enfoca en buscar la expresión comunitaria en idioma Q'eqchi'. Moro agrega que la radio juega un rol muy importante en reafirmar a las personas que tienen derecho a tomar sus propias decisiones, ya que podría haber intentos de manipulación en las comunidades a través de líderes, o de miembros de la familia con mayor poder de influencia en el hogar.

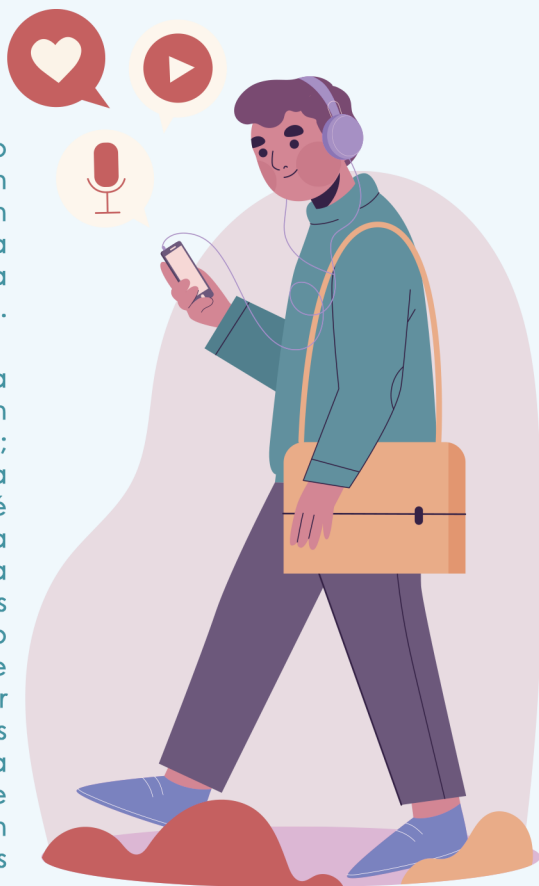
¿CÓMO HACER UNA RADIO EN DOBLE VÍA?

Romper la estructura tradicional de la radio de una vía, significa todo un reto para las y los comunicadores de las radios aliadas al proyecto "Voto con Sentido", porque no solo es importante pedirle a la gente que interactúe con las emisoras, sino además empezar a incorporar sus ideas y sus voces en la programación; quizás porque cuando aprendes a hacer radio desde una escuela más tradicional, quedaba claro que la radio emitía y el público recibía.



MARILENY CHOC, LOCUTORA Y EDITORA RADIO SAYAXCHÉ

A este respecto Marileny Choc, locutora y editora de Radio Sayaxché, se enfoca especialmente en hacer una radio de doble vía para las mujeres; ella explica que, desde su experiencia, la mayoría de las mujeres en la región de Sayaxché son hablantes Q'eqchi'es, y comenta que ha observado que el fenómeno migratorio ha derivado en que haya muchas comunidades que en el sur del Petén se hayan quedado conformadas en su mayoría por mujeres; así que a su criterio, hablarles en su idioma y promover espacios para que planteen sus dudas a través de llamadas o por la vía del WhatsApp en idioma Q'eqchi' es un primer paso para que ellas se expresen en un espacio en el que sienten seguridad para decir lo que piensan, plantear sus dudas y analizar lo referente a las elecciones.



BUENAS PRÁCTICAS PARA ESCUCHAR A LAS AUDIENCIAS

xink'ul jun esilal sa' lin
b'oqleb'aal utwaj xnawb'al ma
a'an jun b'alaq

taqlachaq renaq toruhanq chi
xtz'ilb'alrix

B'antiox, yookin xtaqlankil li
xjalamhu li xink'ul...

Es importante comentar que Radio Sayaxché tiene entre sus buenas prácticas promover que sus audiencias les envíen al WhatsApp de la emisora, ya sea en español o en Q'eqchi', aquellas noticias que circulan en los grupos comunitarios y que ellos no están seguros si son falsas, verdaderas o engañosas; el equipo de la emisora se da a la tarea de investigar y de aclarar al aire el resultado de su investigación. Prácticas como esta hacen que el rol de la radio y de los comunicadores que integran sus equipos, sean clave en la comunidad para promover audiencias críticas y activas. También para empezar el camino de hacer de la radio un espacio de doble vía, que escucha y promueve el diálogo y el análisis crítico en la comunidad.

REDACCIÓN: ONEIDA RODAS
ARTE GRÁFICO: JUAN DANIEL CRUZ

FOTOGRAFÍAS: EUNICE VELÁSQUEZ, CELSO SOLANO, ONEIDA RODAS, DAYANA CÓRDOVA
ILUSTRACIONES: [HTTPS://TINYURL.COM/23Y8AJNV](https://tinyurl.com/23Y8AJNV)
[HTTPS://TINYURL.COM/56UKPR4M](https://tinyurl.com/56UKPR4M)

¿SOLO VIVÍS EN GUATE?

REDACCIÓN: ONEIDA RODAS

ILUSTRACIÓN: JUAN DANIEL CRUZ



Cuando una persona cumple 18 años sucede algo especial ya que el Registro Nacional de las Personas -RENAP- le extiende el denominado Documento Personal de Identificación -DPI- que lo acredita como ciudadana o ciudadano guatemalteco. A esa edad, una de las muchas preguntas que no nos hacemos es ¿qué significa ser ciudadano?, y es que, a los 18 años hay tras cosas que ocupan la mente y el corazón de las y los jóvenes.

Sería interesante, pero, además, muy enriquecedor para el país, que desde los 18 años las personas entendiéramos que, si bien ser ciudadano significa pertenecer legalmente a una sociedad o comunidad organizada, también que esa condición, la de ser ciudadano o ciudadana, nos hace titulares de derechos políticos y nos obliga a estar sometidos a sus leyes. Pero no; generalmente a los 18 años estos detalles no los valoramos en su justa medida.

Lo complicado es que hay personas, muchas, que no importando si andan en los veinte, treinta, cuarenta, cincuenta o más años de edad, el significado de la ciudadanía no les queda muy claro. Es claro que no se trata solo de "vivir" en un país para definirse como ciudadano; se trata también de participar en su desarrollo y contribuir a su bienestar.

En Guatemala, cuando cursamos la primaria y la secundaria, son comunes los días cívicos, que se caracterizan por cantar el himno nacional, recitar la jura a la bandera y otros homenajes patrios que en general, al ser niños, no comprendemos a cabalidad, sobre todo si debemos estar durante el acto cívico bajo el sol y con el suéter puesto,

porque así se porta el uniforme completo. Si tan solo desde la primaria las y los guatemaltecos tuviéramos información en torno a que todo lo cívico se trata de lo que nos pertenece a las y los ciudadanos, sería más fácil comprender que el país nos pertenece, y que todo esto de la ciudadanía va mucho más allá de los actos cívicos escolares.

LA FRASE "GUATEMALA NOS PERTENECE", NO ES SOLO UNA FRASE DE CAJÓN, SINO ES EL TRASFONDO DE LO VERDADERAMENTE CÍVICO.

Cada cuatro años, la frase del "deber cívico" vuelve a colocarse en el imaginario colectivo haciéndole sentir a las y los guatemaltecos adultos que ser buenos ciudadanos tiene que ver con ir a votar; y aquí las banderas que ondean ya no son las nacionales sino las de los partidos políticos, y los himnos que acompañan los eventos "cívicos" no entonan un Guatemala feliz que tus aras... sino las notas de las cancioncitas pegajosas hechas a la medida de los partidos en contienda.

La frase "Guatemala nos pertenece", no es solo una frase de cajón, sino es el trasfondo de lo verdaderamente cívico, y antes de decidir sobre votar o no votar, deberíamos hacer un genuino ejercicio de ciudadanía, reconociendo la libertad de expresión y el acceso a la información como derechos fundamentales para la vida y para la democracia. Investigar y analizar las propuestas políticas; abonar a la discusión en nuestros círculos familiares y por qué no, en nuestras redes sociales, para promover un diálogo responsable en torno a definir si en realidad somos ciudadanos y ciudadanas o si solo vivimos en Guate.



TAMAL CON BILLETE



¡Está decidido!
Ya vienen las elecciones
y esta familia va a votar
por Don Fulano.



¿Y, por qué por él?

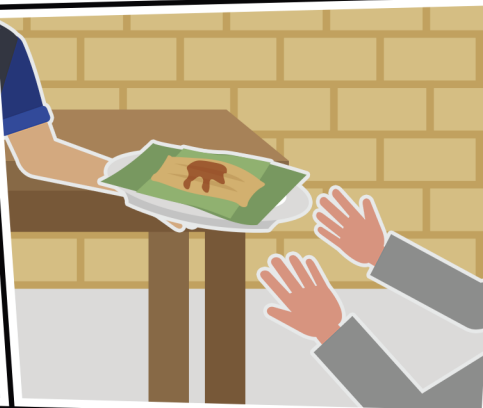
Porque es muy buena persona y
entiende nuestras necesidades.

¿Pero por qué decís
eso, Rodrigo?
Si ni lo conocés.

Hay Marta, vos
siempre criticando...



Estuve en una
reunión en la que
llegó y nos invitó a
cenar. Llevó tamales
para todos.



Y fijate que
abajo del plato del
tamal puso un billete.
Yo no sé si a todos les
dio lo mismo, pero
a mí me salió
un billete de
Q50.



Ay hermanito, cenaste
tamal con billete...

Y seguro ahí les pidieron que
ustedes le dijeran a su familia,
sobre todo a nosotras las mujeres,
que votaríamos por él.

¿Verdad o mentira?



Es cierto, eso dijeron.
¿Y vos, cómo sabés?

Porque hace cuatro años
le hicieron lo mismo a mi
papá, que en paz descanse.

Y él nos dijo lo mismo.



Pero no fue Don Fulano,
si él se lanza por
primera vez...

Pero es
el mismo
partido.

Bueno, eso sí...



¡Viste!

esta vez voy a ir a votar,
Pero yo voy a decidir
por quién votar.

Total, mi voto es secreto.

TAMAL CON BILLETE ES UNA PRODUCCIÓN DE ASOCIACIÓN COMUNICARES EN COLABORACIÓN CON LA DW AKADEMIE EN EL MARCO DEL PROYECTO VOTO CON SENTIDO. GUATEMALA, 2023.

REDACCIÓN: CELSO SOLANO
ELEMENTOS GRÁFICOS: MAFER ALDANA

DIAGRAMACIÓN: PABLO CRUZ
ARTE FINAL: JUAN DANIEL CRUZ



UNA CIUDADANA O UN CIUDADANO NACE Y SE HACE

REDACCIÓN: CELSO SOLANO

FOTOGRAFÍAS: STOCK COMUNICARES, FREEPIK

[HTTPS://TINYURL.COM/2NJAE52D](https://tinyurl.com/2NJAE52D)

Desde que nacemos nos asiste el derecho humano a tener un nombre y una nacionalidad. Nacer en una comunidad nos hace parte de ella y de ahí proviene el término "ciudadano", porque proviene de una ciudad" o comunidad organizada.

Ahora bien, como es un derecho que asiste a toda persona, este puede ser usado o no usado. Estar activo o pasivo. Encendido o apagado.

Cuando llegan los procesos de elección popular salta a la fama el término "ciudadano", como si fuera un botón que se debe activar. Pero en realidad, la ciudadanía es un derecho que toda persona debiera usar todo el tiempo, mantenerla activa y encendida.

La ciudadanía se refiere, entre otras cosas, al sentido de pertenecer a una comunidad. Cuando somos parte de una comunidad, podemos influir, participar en su desarrollo y contribuir a su bienestar.



UN DERECHO QUE DEBE EJERCERSE SIEMPRE

Un ciudadano nace y se hace

CIUDADANÍA NO EXISTE SIN AMI

¿PUEDO PARTICIPAR?

Participar en una comunidad es un sinónimo de activar la ciudadanía. Un niño, por ejemplo, cuando participa en un acto que deja un mensaje en su escuela, está ejerciendo su ciudadanía y está ayudando a otros a construir la propia.

Una señorita o un joven adolescente hacen ciudadanía cuando participan en un grupo de voluntariado. Un adulto que participa en una asociación de padres de familia en una escuela, está haciendo vida la ciudadana. El maestro, el bombero, el médico, hacen lo propio.

Los medios de comunicación que animan a las personas a expresarse, pensar y analizar, también están construyendo valores ciudadanos, y esto es explorar la que se llama Alfabetización Mediática e Informativa -AMI-.

¡MUCHO GUSTO AMI!

Hoy estamos hablando del voto informado y meditado, pero en nuestra vida cotidiana debemos realizar actos informados y meditados. Y este ejercicio es el que nos invita a poner en práctica la AMI. Es una forma de afrontar cada día, accediendo a la información, expresándonos con libertad y responsabilidad y utilizando los medios de manera analítica. En un mundo hiperconectado y con tanta información circulando, la AMI es pues, una herramienta fundamental para quienes desean construir una ciudadanía crítica y vivirla de manera activa.

EN UN PERÍODO ELECTORAL ES CRUCIAL VER, ESCUCHAR Y ANALIZAR, PARA LUEGO, DECIDIR

REDACCIÓN: CELSO SOLANO
INFOGRAFÍA: JUAN DANIEL CRUZ

Si faltando unos 100 días para la elección alguien toca a nuestra puerta y nos pregunta: ¿Estás listo para ir a votar?, la respuesta sin dudarlo sería: ¡Nooooo!

No sé quiénes compiten, no he escuchado ninguna cancioncita pegajosa ni he visto a candidato alguno. No conozco ninguna propuesta ...en fin. No sé.

Si faltando dos días para la elección tocaran a nuestra puerta preguntando lo mismo, como ciudadano o miembro de esta comunidad llamada Guatemala deberíamos estar en condición de responder, más allá de un sí o un no.

Ahora bien, dar una respuesta más allá de un sí o un no, depende de la información que pudimos haber visto o escuchado en los últimos tres meses.

No basta, por supuesto, con que la información haya llegado a nosotros. Esa información debió cuando menos habernos hecho pensar.



4 PASOS NECESARIOS

En "Voto con Sentido" se propone que cada persona active su fórmula de cuatro pasos antes de tomar un camino: **Ver - Escuchar - Analizar - Decidir**. Esta fórmula funciona en cualquier situación de la vida que implique un reto.

1. VER

Significa estar atento a la información que nos presentan los medios, redes sociales, avisos en las calles, reuniones públicas, vallas, volantes. Significa también no conformarse con una sola fuente de datos.

2. ESCUCHAR

Si vamos a una reunión pública, se trata de escuchar con atención las propuestas, los mensajes que nos envíen por medio de la radio, podcast y todo recurso auditivo.



3. ANALIZAR

Cuando ponemos en acción nuestros sentidos, estamos en condición de comparar una información con otra. Podemos aceptar una propuesta o rechazarla. Elegir a uno y rechazar a otro, o buscar una tercera opción.



4. DECIDIR

Siempre será una medida inteligente tomar una decisión con base en buena información. Cuanta mejor información poseamos, mejores decisiones podremos tomar.

VOCES DE MUJERES FLORECEN EN LA ZONA IXIL

REDACCIÓN: ONEIDA RODAS

FOTOGRAFÍAS: EUNICE VELÁSQUEZ, DAYANA CÓRDOVA Y CELSO SOLANO

No es novedad que las mujeres en Guatemala han sido históricamente excluidas de la participación política, y que, a pesar de los avances, aún enfrentan desigualdades y discriminación en el ámbito político, tanto para elegir como para ser electas.

Las excepciones a esta regla son como un arbusto que florece en medio de un campo seco. Y en este caso, radio La Voz de Nebaj, ubicada en el municipio de Nebaj, departamento del Quiché es un arbusto floreciente en el territorio Ixil. Como parte del proyecto "Voto con Sentido" impulsan la ciudadanía activa de las mujeres, pero en su cotidianidad han depositado en mujeres comunicadoras la responsabilidad de la comunicación, la tecnología y la programación radial que llega a las comunidades de Nebaj, Cotzal y Chajul en los idiomas ixil y español.

Conversamos con María Rivera, Mayra de León y Balbina Cuyuch, locutoras y editoras de la radio La Voz de Nebaj sobre el rol de las mujeres en el proceso electoral y la importancia que tienen para la emisora en estas elecciones.



"Si vamos más allá, por ejemplo, en las comunidades, se puede ver que hay mucha discriminación y desigualdad. Se cree que el hombre es la autoridad en la casa y que la mujer no tiene derecho a opinar o decidir sobre cosas importantes dentro de la familia, como es el caso de las votaciones"; esta es la opinión de María Rivera al consultarle sobre por qué las mujeres deben conocer más sobre participación, libertad de expresión y ser un público especialmente atendido por las radios locales en este tiempo de elecciones.



Mayra de León, manifiesta su preocupación ante la situación de que en Nebaj "a veces las mujeres son muy manipuladas", y resalta la importancia de que sean la prioridad para recibir información, con el fin de que sean ellas mismas quienes decidan por qué partido, comité cívico, candidata o candidato emitir su voto. Mayra reflexiona sobre la importancia de que nadie debería decirle a una mujer por quién votar y que deberían ser ellas mismas las que decidan y elijan de manera libre y bien informada. Agrega que "aunque poco a poco se han venido dando pasos para se acabe la desigualdad entre hombres y mujeres, siempre hay mucho por hacer"; sobre todo en las áreas rurales en donde muchas mujeres no conocen sobre sus propios derechos y muchos hombres no saben que las mujeres también los tienen.

Balbina Cuyuch, quien además del Ixil y el español habla el idioma K'iche', afirma que "todos tenemos derecho a saber que somos iguales, que la equidad es importante, que todos valemos por igual y que nadie puede obligarnos a nada".

Radio La Voz de Nebaj marca un hito importante en el protagonismo de las mujeres y su equipo integrado por comunicadoras comprometidas y empoderadas nos recuerda que la educación y la capacitación son fundamentales para empoderar a las mujeres y fomentar su participación como ciudadanas en Guatemala, no solo en tiempo de elecciones, sino todos los días.



Mayra de León



María Rivera



Balbina Cuyuch

Locutoras y editoras de la radio La Voz de Nebaj

ALGUNOS DATOS INTERESANTES SOBRE LA PARTICIPACIÓN DE LAS MUJERES COMO ELECTORAS U OCUPANDO PUESTOS PÚBLICOS EN GUATEMALA



¿SABÍAS QUE EN 1945 SE ESTABLECIÓ POR PRIMERA VEZ LA CIUDADANÍA Y EL VOTO FEMENINO EN GUATEMALA?



¿SABÍAS QUE HASTA 1956 SI UNA MUJER ERA ANALFABETA NO TENÍA DERECHO DE VOTAR EN NUESTRO PAÍS?



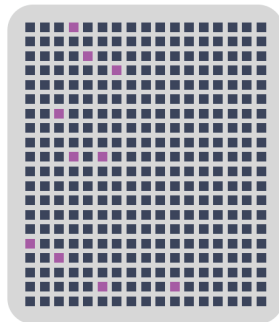
¿QUÉ TE PARECEN ESTOS DATOS? ENTRE 1986 Y 2017 EL MAYOR PORCENTAJE DE MUJERES ELECTAS COMO DIPUTADAS AL CONGRESO DE LA REPÚBLICA FUE DEL 13.9%, QUE REPRESENTA A 22 MUJERES DIPUTADAS RESPECTO A 136 HOMBRES. ESTO SE DIO EN LA LEGISLATURA DEL AÑO 2016.



ENTRE EL AÑO 2003 Y EL 2015 LA MAYOR REPRESENTACIÓN DE MUJERES INDÍGENAS COMO DIPUTADAS AL CONGRESO DE LA REPÚBLICA SE DIO EN 2007 CON ÚNICAMENTE 4 REPRESENTANTES, LO QUE EQUIVALE AL 2.5% DEL TOTAL DE LOS CONGRESISTAS.



¿SABÍAS QUE EN LAS ELECCIONES DE 2019 DE 340 MUNICIPIOS SOLAMENTE EN 10 SE ELIGIERON A MUJERES COMO ALCALDESAS? SOLO UN 2.95% DE ALCALDES ELECTOS SON MUJERES.



¿SABÍAS QUE EL PORCENTAJE DE MUJERES QUE PODRÁN VOTAR EN 2023 ES MAYOR AL DE HOMBRES QUE PODRÁN HACERLO? ESTO SE DEBE A QUE EL 53.98% DEL PADRÓN ELECTORAL ESTÁ INTEGRADO POR MUJERES



DESPUÉS DE CONOCER ESTOS DATOS,

¿QUÉ OPINAS SOBRE LAS DESIGUALDADES QUE AFRONTAN LAS MUJERES EN EL ÁMBITO POLÍTICO EN GUATEMALA?

FUENTES:

ELECCIONES MUNICIPALES DE GUATEMALA 2019: [HTTPS://TINYURL.COM/2A86DJCY](https://tinyurl.com/2A86DJCY)

LA PARTICIPACIÓN POLÍTICA DE LAS MUJERES EN GUATEMALA: UNA MIRADA HACIA LA PARIDAD DEMOCRÁTICA. NUMUJERES 2018. [HTTPS://TINYURL.COM/2P999WRP](https://tinyurl.com/2P999WRP)

TRIBUNAL SUPREMO ELECTORAL: [HTTPS://TINYURL.COM/44ZCDDMZ](https://tinyurl.com/44ZCDDMZ)

ESTE MATERIAL ES UNA PRODUCCIÓN DE ASOCIACIÓN COMUNICARES EN COLABORACIÓN CON LA DW AKADEMIE EN EL MARCO DEL PROYECTO VOTO CON SENTIDO. GUATEMALA, 2023.

REDACCIÓN: ONEIDA RODAS
ELEMENTOS GRÁFICOS: MAFER ALDANA
ARTE DE INFOGRAFÍA: JUAN DANIEL CRUZ

FALTA DE EMPLEO PREOCUPA A LA JUVENTUD

INCERTIDUMBRE DE POSIBILIDADES LABORALES LES HACE PENSAR EN EL VOTO



Un 27.5% de las 9 millones de personas registradas en el padrón electoral de Guatemala son electoras y electores de entre 18 y 30 años de edad. Es decir, cerca de 2.5 millones de empadronados son personas jóvenes; por lo tanto, ¡Guatemala es un país joven!

Alguien podrá decir que esto no es nuevo, pero, ¿por qué este dato es relevante? Por simple matemática: Los jóvenes podrían ser decisivos.

Veamos un caso: En las elecciones de 2019, en la segunda vuelta electoral, Alejandro Giammattei ganó la Presidencia con un total de 1.9 millones (1,907,801) de votos; es decir, con menos sufragios que los jóvenes que hoy aparecen en el padrón electoral.

¿Parece poca cosa? La verdad, no lo es.

¿QUIEREN VOTAR?

Conversamos con tres jóvenes comunicadoras de Totonicapán que se desempeñan en radio Chuimekená, emisora que transmite en frecuencia AM y en línea. Anahí Velásquez, Teresa Yax y Verónica Sapón analizan sobre la juventud y su postura ante el proceso electoral.

El primer planteamiento lo hicieron respecto a la apatía y cómo entre algunas de las jóvenes cercanas a ellas han conversado sobre la idea de no ir a votar, porque es un tema que genuinamente no les interesa, no se sienten involucradas, ni cuentan con la información necesaria para conocer sobre el proceso electoral.

El segundo planteamiento lo hicieron respecto al voto condicionado; y es que en conversaciones con jóvenes de la localidad les han manifestado que irían a votar porque eventualmente algún partido o algún candidato les ha ofrecido empleo, si llegan a resultar electos.



“En mi caso, le había dicho a mi mamá que no quería votar, pero me insistió en que debía empadronarme, sin embargo, no estaba interesada en votar por toda la corrupción que se da en el país. Pero, actualmente sí estoy interesada y considero que muchos jóvenes también podrían estar interesados si se les informa sobre el tema y si tienen oportunidad de entender lo importantes que son las elecciones para nuestro futuro”
Anahí Velásquez, 21 años



EMPLEO PARA JÓVENES

La OIT estima que entre el 60 y 80 por ciento de los empleos recuperados en América Latina hasta el tercer trimestre de año 2021, después del encierro de la pandemia, se dieron en

condiciones de informalidad, 1 de cada 2 personas ocupadas en la región se dedica a trabajos ubicados en el sector informal; Guatemala no está exenta de esta realidad. La Encuesta Nacional de Empleo e Ingresos -ENEI-2021 indica que el 70.2% de la población económicamente activa se ubica en el sector de la informalidad, que la tasa de subempleo es del 8.1% y de desempleo del 2.2%.

Anahí Velásquez ve con preocupación este tema. "Analicemos cómo está Guatemala actualmente. No contamos con oportunidades de trabajo, cosa que ahora nos desespera bastante a nosotros los jóvenes, entonces ¿qué esperamos durante estos cuatro años?, pues definitivamente mejores oportunidades de empleo", afirma. Verónica Sapón, por su parte, señala: "Nosotros debemos decidir nuestro futuro, especialmente los jóvenes que nos estamos graduando, porque no tenemos posibilidades de conseguir un trabajo; por eso es importante analizar qué candidato tiene planes y proyectos reales de empleo para los jóvenes".

JUVENTUD QUE SE INFORMA Y ANALIZA

El sondeo exploratorio denominado Desde Nuestra Mirada, realizado por COMUNICARES en 2021, concluyó que el 72% de los jóvenes participantes en este estudio pasan al menos 3 horas diarias en sus dispositivos móviles. Este es un dato muy interesante sobre todo porque la información se obtuvo en zonas rurales de Guatemala; es muy probable que en las zonas urbanas de nuestro país, las horas diarias dedicadas a los dispositivos móviles sean muchas más. Pero, ¿qué tanto de ese tiempo está dispuesto para el entretenimiento, y qué tanto -si lo hay- lo está para informarse sobre el acontecer nacional o local, sobre política o sobre situaciones relevantes?

Teresa Yax comenta que, desde su experiencia, "A veces la juventud no analiza y sólo se deja llevar por lo que dicen las amistades y conocidos". Yax piensa que es importante informar a la juventud sobre lo referente a las elecciones, sobre todo porque, a su criterio, "los jóvenes de las áreas rurales no tienen la oportunidad de informarse; algunos no logran salir de sus comunidades"; y a su criterio esta es una situación que les deja en desventaja.

Ahora bien, ¿cómo se pueden informar y encontrar espacios de análisis crítico las y los jóvenes de las comunidades en las que hay baja conectividad? Sin duda en estos casos la radio sigue siendo un medio vital.

Las comunicadoras consultadas hacen esfuerzos importantes para lograr que la juventud de las áreas rurales tenga acceso a información de calidad. Desde la radio AM y de la radio en línea promueven el análisis crítico de la juventud en el marco de estas elecciones, porque en radio Chuimekená también se han sumado al proyecto "Voto con Sentido" y logran una importante cobertura en el departamento de Totonicapán.

Para poder analizar lo concerniente a la oferta electoral, lo primero es poder informarse. Tener espacios de diálogo, poder preguntar y comparar las propuestas, para finalmente poder tomar las mejores decisiones.

Las y los jóvenes podrán hacer hoy la diferencia en las urnas si se logra despertar en ellos y ellas el interés por el momento político que vive el país; con ello comprenderían lo valiosas que son sus opiniones, sus ideas y sus decisiones políticas para el futuro de Guatemala.



ANAHÍ VELÁSQUEZ

TERESA YAX

VERÓNICA SAPÓN

REFERENCIAS:

TRIBUNAL SUPREMO ELECTORAL CONSULTADO EL 14 DE MARZO 2023: [HTTPS://TINYURL.COM/44ZCDDMZ](https://tinyurl.com/44ZCDDMZ)

ENCUESTA NACIONAL DE EMPLEO E INGRESOS -ENEI- 2021 CONSULTADO EL 14 DE MARZO 2023: [HTTPS://TINYURL.COM/MKEYD6JF](https://tinyurl.com/mkeyd6jf)

GUATEMALA, DESAFÍOS PARA LA PARTICIPACIÓN EN 2023 CONSULTADO EL 14 DE MARZO 2023: [HTTPS://TINYURL.COM/MUXSY3YT](https://tinyurl.com/muxsy3yt)

DESDE NUESTRA MIRADA, MAPEO SONDEO EXPLORATORIO COMUNICARES 2021: [HTTPS://COMUNICARES.COM/ARCHIVO/2971/](https://comunicares.com/archivo/2971/)

INFÓRMATE EN 5, 4, 3, 2, 1



Votar es un derecho, pero votar conscientemente es una responsabilidad. Aquí compartimos cinco diferentes informaciones que te ayudarán a informarte responsablemente:

CINCO FECHAS CLAVE DEL PROCESO ELECTORAL 2023



25 de marzo: Termina plazo para actualizar datos en el padrón electoral



26 de marzo: Se cierra inscripción de candidatos



27 de marzo al 23 de junio: Tiempo de campaña electoral



25 de junio: Primera vuelta electoral para Presidente y Vicepresidente y elección única de 340 corporaciones municipales, 20 diputados al Parlacén y 160 diputados al Congreso de la República.



20 de agosto: Segunda vuelta electoral para Presidente y Vicepresidente

1. Infórmate y analiza las diferentes propuestas políticas

2. No compartas información política si no estás seguro de que sea verdadera

CUATRO ACCIONES QUE NO PUEDES PASAR POR ALTO

3. Utiliza tus redes sociales para investigar sobre las candidaturas a nivel nacional, en tu departamento y municipio

4. Revisa los listados del TSE para ver dónde has sido asignado para votar

TRES CONSEJOS QUE DEBES APLICAR EL DÍA DE LA ELECCIÓN:

1. Al ir a votar asegúrate de llevar contigo tu DPI.
2. Aléjate y protégete si ve alguna señal de violencia o disturbio.
3. Espera tu turno y sé amable con las personas que puedan requerir ayuda u orientación.

DOS PLATAFORMAS PARA ESCUCHAR Y VER LA CAMPAÑA DE "VOTO CON SENTIDO"

Audios: <https://tinyurl.com/y2t4pwmw>

Videos: <https://tinyurl.com/4vxzbr53>

UN CONSEJO FINAL

Si eres ciudadana o ciudadano y tomas la decisión de votar, decide por quién hacerlo de forma personal. Nadie puede obligarte a votar y menos por alguien en particular.